

FELSŐOKTATÁSÉRT, INNOVÁCIÓÉRT ÉS SZAKKÉPZÉSÉRT FELELŐS ÁLLAMTITKÁRSÁG

Ágazati iránymutatás a szakképzés egészségügyi válsághelyzet során történő megszervezéséhez (2020. október 1.)

Általános intézkedések

1. Jelen ágazati iránymutatás célja, hogy a járványügyi készülség bevezetéséről szóló 283/2020. (VI. 17.) Korm. rendeletben kihirdetett egészségügyi válsághelyzetre tekintettel egységes iránymutatásként szolgáljon hazánk valamennyi szakképző intézménye számára a 2020/2021-es tanév lebonyolításához.
2. Az iránymutatás elsődleges szempontként a szakképzésben részt vevő személyek élet-, egészség-, személyi, vagyoni- és jogbiztonságának védelmét, a szakképzés folyamatosságának és az intézményi működés stabilitásának garantálását, valamint a koronavírus világméretű továbbterjedésének megelőzését veszi figyelembe.
3. Minden szakképző intézménynek és szakképzési centrumnak kiemelt feladata és kötelessége a járványügyi készülséget kezelő **intézményi intézkedési terv folyamatos aktualizálása** – szükség esetén az intézményen belüli eltérő járványügyi helyzetet is figyelembe véve. A **fenntartó által jóváhagyott intézményi intézkedési tervet** a szakképző intézmény (szakképzési centrumhoz tartozó szakképző intézmények esetén a szakképzési centrum) köteles a **szakképzési államigazgatási szerv** feladatkörében eljáró Nemzeti Szakképzési és Felnőttképzési Hivatal (a továbbiakban: NSZFH) **rendelkezésére bocsájtani**. Az NSZFH amennyiben szükségesnek ítéli, további intézkedéseket kezdeményez a fenntartónál.
4. Jelen ágazati iránymutatást a szakképző intézmény a Kormány által kihirdetett egészségügyi válsághelyzet miatti járványügyi készülség során folyamatosan köteles alkalmazni, előírásait betartani és betartatni. Az ágazati iránymutatás érvényes a szakképző intézmény, illetve a szakképzési centrum összes működési és képzési helyére.

1. A szakképző intézmény feladatainak ellátásához szükséges egészségügyi szempontból biztonságos környezet kialakítása

- 1.1. Az egészség megőrzését célzó **intézkedések, jogszabályok, kiadott útmutatások, irányelvek betartása mindenki számára kötelező**. Ez magában foglalja a gyakori szappanos kézmosást vagy alkoholos kézfertőtlenítést, a köhögési etikett betartását, illetve az arc felesleges érintésének kerülését, valamint a szájat és az orrot eltakaró eszköz (továbbiakban: maszk) használatára vonatkozó szabályok betartását.
- 1.2. A szakképző intézmény épületeit, rendezvényeit, foglalkozásait kizárólag a járványügyi készülségi időszak védelmi intézkedéseiről szóló 431/2020. (IX. 18.) Korm. rendelet 5. § (1) bekezdésében meghatározott, egészséges, koronavírus

megbetegedés tüneteit nem mutató személy látogathatja. A megbetegedés jellemző tüneteit az 1. számú melléklet tartalmazza.

- 1.3. A jogszabályi rendelkezéseknek megfelelően a szakképző intézmény épületébe való belépéskor lázmérés kötelező mind a tanulók, képzésben részt vevők, mind az oktatók és az intézmény más alkalmazottai tekintetében.
- 1.4. Amennyiben valakinél az országos tisztifőorvos által határozatban meghatározottnál magasabb testhőmérséklet, vagy a fertőzésre utaló más jellemző tünet jelentkezik, az **intézménybe nem léphet be**, illetve haladéktalanul otthonába kell távoznia és a házi orvosával a kapcsolatot felvennie.
- 1.5. Ha a tünetek **kiskorú tanulónál** jelentkeznek, a **szülőt** vagy törvényes képviselőt **haladéktalanul értesíteni kell**, illetve – amennyiben a tanuló otthonába jutása azonnal nem megoldható, **el kell különíteni** a szülő megérkezéséig vagy intézkedéséig.
- 1.6. A megfelelő **fizikai távolság betartása** az intézmény területén belül, továbbá az iskolába belépéskor rendkívül fontos a vírus továbbterjedésének megakadályozásában. A sorban állás szabályait figyelembe véve a várakozók között 1,5 méteres távolságot kell tartani, amelyet jól látható jelzéssel (felfestéssel, figyelemfelhívó táblákkal) szükséges biztosítani (könyvtárakban, ebédlőkben, büfékben, vendéglátóterekben, irodákban stb.). A 1,5 méteres távolság kötelező betartására fokozottan figyelni kell a belépéskor kötelező testhőmérséklet mérés során is.
- 1.7. A vendégek fogadására szolgáló terekben (pl. büfé, könyvtár, ebédlő) lehetőség szerint plexi védőfallal is el kell választani a dolgozókat a vendégektől.
- 1.8. Fokozottan kell ügyelni az intézmény minden – oktatási, sport, étkezési, közösségi stb. – helyiségének tisztaságára, megfelelő (virucid) **kézfertőtlenítő szerek**, valamint szintén virucid hatású **felületfertőtlenítő szerek** és takarítószer használata. A termekben **a tanulói csoportok váltása között a felületfertőtlenítést és szellőztetést biztosítani szükséges**. A virucid hatású fertőtlenítőszereket minden esetben a gyártó által magyar nyelven feltüntetett használati utasítás szerint, megfelelő koncentrációban és megfelelő behatási idővel kell felhasználni. A megfelelő kéz- és felületfertőtlenítő szerek folyamatos rendelkezésre állásáról, beszerzéséről gondoskodni szükséges. Ennek dokumentálása, ellenőrzése a szakképző intézmény feladata.
- 1.9. A gyakran érintett felületeket **rendszeresen – legalább kétóránként – fertőtleníteni** (ajtókilincs, liftgombok, kapcsolók, fogantyúk, korlátok stb.) kell. A számítógépek billentyűzete, kávégépek, italautomaták, adagolók, kancsók rendszeres tisztítása és fertőtlenítése szükséges virucid fertőtlenítőszerezettel. Ennek dokumentálása, ellenőrzése a szakképző intézmény feladata.
- 1.10. Zárt térben az esetleges kórokozók koncentrációjának csökkentése érdekében kiemelt figyelmet kell fordítani a folyamatos vagy rendszeres, fokozott intenzitású természetes szellőztetésre. Mesterséges szellőztetés esetén, amennyiben nyithatók az ablakok, javasolt a minél gyakoribb természetes szellőztetés egyidejű alkalmazása. Az olyan légtechnikai készülékek, amelyek a friss levegő utánpótlására nem alkalmasak és

kizárólag a belső levegőt forgatják (pl. split klíma, fan-coil berendezések és mobil légtisztítók) csak akkor használhatóak, ha egyidejűleg intenzív levegő-utánpótlás történik kültérből. A készülékek hőcserélőjét és porszűrőjét gyakran kell fertőtleníteni, engedéllyel rendelkező vírusölő hatású szerrel. A cserélhető szűrőket fokozott igénybevétel esetén az előírtnál gyakrabban szükséges cserélni. Mindezek dokumentálása, ellenőrzése a szakképző intézmény feladata.

- 1.11. Szükséges gondoskodni a szakképző intézménybe érkezők **megfelelő tájékoztatásáról**: a létesítmény aktuális házirendjéről, az új típusú koronavírus járvánnyal kapcsolatban tett intézkedésekről, a járvány miatti korlátozásokról.
- 1.12. Szükséges az intézmények belső **intézkedési terveinek**, szabályzataikban foglaltaknak **fokozott betartása és betartatása**, valamint ezen szabályzatok, utasítások, intézkedési protokollok kiegészítése és **rendszeres aktualizálása** a járványhelyzet alakulásához igazodva. Ennek során a vonatkozó szabályok és ágazati ajánlások megtartása mellett az intézmény vezetője, valamint szakképzési centrum esetében a főigazgató és a kancellár az intézményi sajátosságok figyelembevételével speciális utasításokat hozhat.
- 1.13. Amennyiben bármilyen különleges, fertőzésre vagy betegségre, vagy annak gyanújára utaló jelet azonosítanak a szakképző intézményben, akkor az intézmény vezetője (szakképzési centrum esetében az intézményvezető javaslatára a főigazgató) **elrendeli a szükséges intézkedéseket**, és azokról a járványügyi szabályoknak megfelelő **azonnali tájékoztatást nyújt** a 2. melléklet szerint az NSZFH részére.

2. A tanítás megszervezése

- 2.1. A **jelenléti tanórákat** úgy kell megszervezni, hogy a tanterem kapacitásának figyelembevételével **lehetőség szerint a 1,5 méteres védőtávolság** betartható legyen. **A tanórákon részt vevő tanulók és oktatók számára a maszk viselése javasolt, az oktató számára a 1,5 méter védőtávolság biztosítása kötelező.**
- 2.2. A tantermi órák megszervezésekor **lehetőség szerint az egy osztály-egy tanterem** elvet kell követni, valamint a vegyes osztályú csoportok kialakítását (pl. idegen nyelv), a különböző osztályok tanulóinak a találkozását lehetőség szerint kerülni kell, illetve on-line térben kell megszervezni. Amennyiben ez nem lehetséges, **a termekben a tanulói csoportok váltása között a felületfertőtlenítést a gyakran érintett felületeken minden alkalommal biztosítani szükséges.**
- 2.3. Amennyiben a 1,5 méteres védőtávolság nem tartható, a tantermi tanórákon a tanulói létszám csökkentése, megosztása megvalósítható úgy is, hogy a tanulóknak **csoportonként, felváltva a tanítás egy része online módon, önálló otthoni felkészüléssel** projektfeladatok kiadásával szervezhető meg. Ez nem jelenti az oktatók számára az órák megkétszereződését. Amennyiben a tanuló nem rendelkezik megfelelő digitális eszközökkel az otthoni felkészülés időszaka alatti feladatainak

elkészítéséhez, ügyleti rendszerben biztosítani kell számára az iskola digitális eszközeinek használatát.

- 2.4. Az **online oktatás időtartamáról**, és az online oktatásban **részt vevők köréről** a **szakképző intézmény igazgatója**, szakképzési centrum esetén az igazgató javaslatára a **főigazgató a járványügyi hatóság ajánlásának figyelembe vételével dönt** a fenntartó és az NSZFH egyidejű értesítésével.
- 2.5. A szülőkkal, való folyamatos kapcsolattartás során **elsősorban az elektronikus levelezést, illetve a tanulmányi rendszeren keresztüli lehetőségeket kell alkalmazni**. A beadandó dokumentumok, dolgozatok kiértékelésébe való betekintési lehetőség biztosítása is online történjen.

3. Szakmai gyakorlatok, gyakorlati képzések megvalósítása

- 3.1. A gyakorlatok ideje alatt a gyakorlaton részt vevő tanulókra, oktatókra az általános higiénés rendszabályok vonatkoznak.
- 3.2. A gyakorlatokat kizárólag egészséges, koronavírus megbetegedés tüneteit nem mutató személy látogathatja. A megbetegedés jellemző tüneteit az 1. számú melléklet tartalmazza.
- 3.3. A gyakorlat helyszínén történő megjelenéskor akkor is kötelező a testhőmérséklet mérése, amennyiben külső helyszínen (pl. duális képzőhelyen) van. A belépéshez megengedett hőmérsékletet meghaladó testhőmérséklet esetén a tanuló a gyakorlatot nem kezdheti meg. Erről a gyakorlatot vezető oktató haladéktalanul köteles a szakképző intézményt, valamint kiskorú tanuló esetén a szülőt vagy a törvényes képviselőt is értesíteni.
- 3.4. A gyakorlat megkezdése előtt kötelező a szappanos kézmosás vagy alkoholos kézfertőtlenítés előírása, melynek feltételeit a gyakorlat helyszínén biztosítani kell. A gyakorlat során **maszk viselése javasolt, amennyiben a másfél méteres távolságot nem lehet megtartani, vagy egyéb védőeszköz (pl. plexifal) nem biztosított**.
- 3.5. A gyakorlati képzés ideje alatt az oktató kiemelt feladata, hogy a helyes egyéni védőeszköz-használatot folyamatosan ellenőrizze. A 1,5 méteres védőtávolságot a gyakorlat teljes időtartama alatt lehetőség szerint biztosítani kell.
- 3.6. A gyakorlat során az eszközöket – amennyiben azt nem károsítja –virucid hatású felületfertőtlenítő-szerrel rendszeresen tisztítani kell.
- 3.7. A gyakorlati képzésre vonatkozó szabályokat **a belső és külső gyakorlóléhszén is be kell tartani**.
- 3.8. Valamennyi oktatási gyakorlati tér esetében az előirt takarítási útmutató teljes körű betartása szükséges. Ezt megfelelő módon dokumentálni kell. A termekben a tanulói csoportok váltása között a felületfertőtlenítést biztosítani szükséges.

4. A számonkérés, beszámolás rendje (elsősorban a felnőttek oktatására vonatkoztatva)

- 4.1. A szóbeli számonkérés napja —, érintett területe, valamint a várható létszáma előre tervezetten kerüljön meghatározásra, ezzel biztosítva a járványügyi szabályok betartását.
- 4.2. Írásbeli számonkérés esetében a tanórákra vonatkozó szabályok betartása szükséges. Írásbeli számonkérés esetén javasolt a személyes segédeszközök használata. Az írásbeli dolgozatok 24 órás várakozás után biztonságosan javíthatók a higiénés szabályok betartásával.
- 4.3. A számonkéréseken kizárólag egészséges, tüneteket nem mutató tanuló, illetve oktató vehet részt.
- 4.4. Szóbeli és írásbeli számonkérés alkalmával **maszk viselése javasolt, amennyiben a 1.5 méteres távolság nem tartható**. Rendszeres fertőtlenítés elvégzése szükséges a munkafelületeken és a segédeszközökön.

5. Kollégiumok működtetésére vonatkozó szabályok

- 5.1. A kollégiumokban kizárólag egészséges, megbetegedés tüneteit nem mutató, magát egészségesnek érző személy tartózkodhat. A beköltözésénél, valamint naponta a testhőmérés és ennek dokumentálása szükséges. **A tüneteket mutató személyt azonnal el kell különíteni.**
- 5.2. Az **elhelyezés során** törekedni kell arra, hogy az azonos tantermi órákat látogató tanulók kerüljenek egy-egy kollégiumi szobában elhelyezésre.
- 5.3. A szobákban a létszámot a rendelkezésre álló férőhelyek kihasználására törekedve, a megfelelő higiénés szabályok betartása mellett javasolt meghatározni. A lakószobákban csak azok tartózkodjanak, akik abban a szobában laknak. A kollégiumban, ha **zárt közösségi térben (ide nem értve a lakószobát) több személy együttesen tartózkodik, és a 1,5 méter távolság nem tartható, a maszk használata kötelező**. A közös használatú helyiségekben, így a konyhában és az egészségügyi, fürdő- és illemhelyiségekben is térben és időben tartsák be a bentlakók a távolságtartás szabályait.
- 5.4. Kollégiumonként a **férőhelyek 5-15%-át kell üresen fenntartani, elkülönítési és hatósági karantén céljából**. A pihenőterek, közös használatú helyiségek (bel- és kültéren egyaránt) berendezéseinek számát szükség szerint csökkenteni kell a zsúfoltság elkerülése érdekében.
- 5.5. A közös használatú helyiségek fokozott takarítása és fertőtlenítése szükséges. A közösségi helyeknél szükséges a virucid hatású kézfertőtlenítő készülék elhelyezése és rendszeres utántöltése.

- 5.6. A kollégiumi karanténban elhelyezett tanulók ellátását a járványügyi szabályoknak megfelelően kell megszervezni.
- 5.7. Fertőzés gyanú esetére riasztási protokoll kialakítása szükséges, melynek segítségével az érintett elkülönítése a lehető leggyorsabban megvalósul. Ezzel párhuzamosan a Nemzeti Népegészségügyi Központ (a továbbiakban: NNK) eljárásrendje alapján szükséges az azonnali intézkedések megtétele.

6. Sportlétesítmények, uszodák, egyéb szabadidős létesítmények használata

- 6.1. Sportfoglalkozásokon, szabadidős tevékenységben kizárólag egészséges, tüneteket nem mutató, magát egészségesnek érző tanuló, illetve edző vehet részt.
- 6.2. A szoros fizikai kontaktus elkerülése érdekében részesítsék előnyben a kiscsoportos tevékenységeket. A foglalkozások, programok során törekedjenek a legalább 2 méteres védőtávolság folyamatos betartására, mert sportolás közben az erőltetett légzés miatt nagyobb távolság betartása szükséges.
- 6.3. A tevékenységeket javasolt a nap folyamán időben elosztani, hogy egyszerre minél kevesebben legyenek egy időben egy helyszínen.
- 6.4. A tevékenységek során – lehetőség szerint – a testi kontaktus nélkül megvalósítható feladatokra javasolt hangsúlyt helyezni.
- 6.5. A szakképző intézmény kezelésében található vízforgató medencék vizének kezelésére vonatkozó előírások szigorú betartása és ellenőrzése (pl. klórszint) szükséges az NNK irányadó útmutatása alapján.
- 6.6. A zárt medenceterek és pihenőterek óránkénti átszellőztetése javasolt.
- 6.7. A közös terek, öltözők, zuhanyzók, medencék, egyéb felületek, lábmosók higiéniai állapotának fenntartása során az előírt takarítási útmutató teljes körű betartása (külön figyelemmel a tisztítószeres előírt koncentrációjának alkalmazására) szükséges.

7. Az operatív törzs tájékoztatása

- 7.1. A szakképző intézmény munkanapokon délután 14:00 óráig – a fenntartó egyidejű tájékoztatása mellett – az operatív törzs által meghatározott adattartalommal jelentést küld az NSZFH-nak az intézményben az adott napon összes (az aznapi új és a korábbi még aktív esetek) járványügyi megfigyelés alatt, illetve hatósági házi karanténban lévő személyek, a PCR pozitív személyek, valamint az online oktatásban részt vevő személyek számáról (a továbbiakban: jelentés).
- 7.2. A szakképzési centrum részeként működő intézmény a jelentést a szakképzési centrumnak küldi meg munkanapokon délelőtt 10:00 óráig. A szakképzési centrum a jelentéseket egy táblázatba összesítve, intézményenkénti bontásban továbbítja NSZFH-nak munkanapokon 14:00 óráig.

- 7.3. Az NSZFH az összesített jelentést munkanapokon 16:00 óráig küldi meg a ITM Szakképzésért Felelős Helyettes Államtitkárságra, ahonnan az operatív törzshöz továbbítják.
- 7.4. 1.4. Az intézmény vezetője, SzC esetén a főigazgató, egyidejűleg értesítik a helyi önkormányzatot is.

1. számú melléklet

TILOS az intézmény területére belépnie és ott tartózkodnia annak a tanulónak/dolgozónak, akinek új típusú koronavírus fertőzésre jellemző tünetei vannak, vagy a megelőző három napban tapasztalt magán ilyen tüneteket:

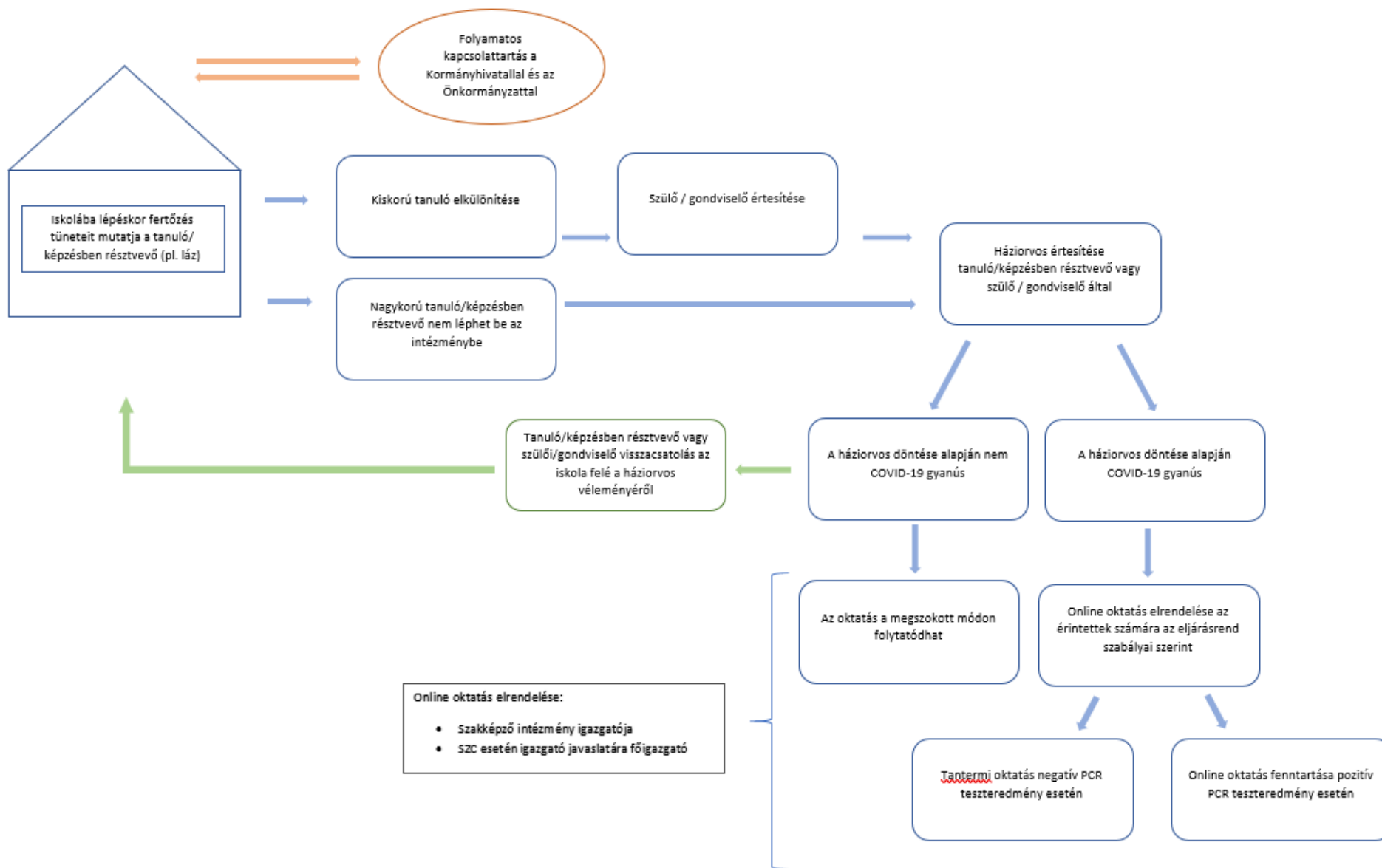
- köhögés;
- nehézlégzés, légszomj;
- láz;
- hidegrázás;
- izomfájdalom;
- torokfájás;
- újonnan kialakult ízérzés- vagy szaglászavar.

A lista nem sorol fel minden lehetséges tünetet, egyéb, kevésbé gyakori tünetekről is beszámoltak a vírusfertőzéssel kapcsolatban, ideértve olyan tüneteket, mint például:

- émelygés,
- hányás és/vagy
- hasmenés.

Amennyiben valaki ilyen tüneteket észlel magán, haladéktalanul hívja fel háziorvosát, és kövesse az utasításait.

A koronavírus fertőzésekkel kapcsolatos információáramlás a szakképző intézményekben



Kimutatás a szakképzési intézményekben a tantermen kívüli online munkarend elrendeléséről

Kimutatás a szakképzési intézményekben a tantermen kívüli online munkarend elrendeléséről																
Szakképzési intézmény címe				Érintett célcsoport					Intézményi dolgozók létszáma			Digitális oktatásban vesz részt*			Megtett intézkedés leírása	
Iskola	Irányítószám	Település	Utca, házszám	Járványügyi megfigyelés/hatósági házi karanténban lévő személyek*			Ebből: PCR pozitív teszt*			Oktató (fő)	Tanuló (fő)	Összesen (fő)	Oktató (fő)	Tanuló (fő)		Összesen (fő)
				Oktató (fő)	Tanuló (fő)	Összesen (fő)	Oktató (fő)	Tanuló (fő)	Összesen (fő)				Oktató (fő)	Tanuló (fő)	Összesen (fő)	
						0			0			0			0	
						0			0			0			0	
						0			0			0			0	

Járványügyi megfigyelés/hatósági házi karanténban lévő személyek*	Ebből: PCR pozitív teszt*	Digitális oktatásban vesz részt*
---	---------------------------	----------------------------------

*A csillaggal jelölt oszlopok adattartalmának frissítése napi rendszerességgel szükséges. Az érintettek addig szerepeljenek a létszámban, amíg újra iskolába nem járhatnak, dolgozhatnak, tehát az aktív esetek számát kérjük feltüntetni. Ne csak a megbetegedésük napján szerepeltessék őket a létszámban, hanem a teljes távollétük során. Egy, adott iskolára vonatkozóan az érintett oktatókat és tanulókat egy sorban szíveskedjenek feltüntetni.

